

Viktigt att slå håll på myter

Vem har inte hört att sorterat material blandas i lastbilarna? Lyckligtvis har den gamla myten tappat kraft men istället dyker tyvärr nya myter upp i debatten. Här är tre exempel.

"Den fastighetsnära insamlingen står för hälften av all insamlingen och utan den kan producenterna aldrig nå regeringens återvinningsmål."

I verkligheten står den fastighetsnära hushållsinsamlingen för cirka 15 procentenheter av den totala återvinningsgraden på 78 procent. Målen på 65 till 75 procent är därför nåbara även utan fastighetsnära insamling särskilt som de berörda hushållen i sådant fall kan antas fortsätta källsortera vid återvinningsstationer.

"Förpackningarna har ökat med 75 procent sedan producentansvarslagen antogs 1994."

Den verkliga siffran är att förpackningarna mellan åren 1997 till 2007 ökade med 35 procent. Ökningen beror på ökad konsumtion och nya konsumtionsmönster, medan producentansvarslagen bidragit till att mängden förpackningsmaterial per vara minskat för stora varugrupper.

"Det finns cirka 38 procent förpackningar och tidningar i hushållsavfallet vilket kostar landets kommuner en halv miljard."

Myten härrör från en plockanalys i Sundsvall och används som argument för att producenterna inte tar sitt samlingsansvar. I analysen mättes inte fuktmängden vilket gör att den verkliga andelen förpackningar och tidningar lika gärna kan ha varit under 25 procent, vilket också är den siffra som Avfall Sverige fick fram i en undersökning baserad på sju kommuner



2005. Någon helt säker siffra finns inte varför vi kan nöja oss med att konstatera att mycket återvinningsmaterial fortfarande hamnar fel. Därför vore det välkommet med plats för fler återvinningsstationer där de behövs, inte minst i stadskärnorna.

Ska vi komma vidare med förbättringar i återvinningsystemet behövs mer av samarbete och mindre av myter, överdrifter och onödiga dispyter. Låt oss därför debattera återvinningsfrågorna med verkligheten som underlag.

Trevlig sommar!

A handwritten signature in red ink that reads "John Strand".

John Strand
vd, Förpacknings- och Tidningsinsamlingen
08-566 144 12
john.strand@ftiab.se

Förändrad källsortering av mjuka plastförpackningar

Med ny teknik är det nu möjligt att på ett ekonomiskt och miljömässigt fördelaktigt sätt återvinna mjuka plastförpackningar. Av den anledningen kommer vi att börja samla in mjuka plastförpackningar även i de kommuner där hushållen hittills har lagt dem i hushållssoporna (där de genom kommunens försorg går till energiutvinning på en förbränningsanläggning).

Den nya tekniken innebär att vi nu på ett enkelt sätt kan separera mjuk och hård plast, vilket gör att det inte behövs någon förändring på våra återvinningsstationer. Hushållen får lämna de mjuka och hårda plastförpackningar i samma återvinningsbehållare.

Förändringen genomförs den 1 november i de berörda kommunerna. FTI:s avtal med kommunerna om ersättning för att hanteringen de mjuka plastförpackningarna i hushållsavfallet har sagts upp och upphör samma datum.

I landets övriga kommuner, där man samlar in mjuka och hårda plastförpackningar i separata återvinningsbehållare, sker i dagsläget ingen förändring.

Genom denna sorteringsändring får nu 6,3 miljoner invånare möjlighet att lämna sina mjuka plastförpackningar till återvinning. Jämfört med den tidigare förbränningen innebär detta att vi gör en kraftig miljövinst.

Information till hushållen om ändrad källsortering av plastförpackningar

Inför förändringen av sortering av mjuka plastförpackningar i 183 kommuner har vi omarbetat sorteringsinformationen för plastförpackningar.



I våra färdiga layouter och textunderlag, som kommuner kan välja att använda, har vi lagt till alternativet för gemensam plastsortering. Ett nytt foto med både hårda och mjuka plastförpackningar finns att ladda hem från vår bildbank.

Planeringsarbetet om hur vi ska informera hushållen om sorteringsförändringen pågår just nu. Vi kommer att presentera vår informationsplan senare.

På ftiab.se/kommuner kommer vi att successivt uppdatera informationen kring arbetet med förändringen.

FTI på Almedalsveckan

Det är nu 14 år sedan lagen om producentansvar för förpackningar och tidningar trädde ikraft. Trots att Sverige är världsledande inom återvinning debatteras ständigt frågan om hur återvinningssystemet ska se ut, vem som ska ha huvudansvaret och hur systemet ska finansieras. Varför är parterna inte eniga? Vilka intressen är det som styr? Och, framför allt – hur ska den svenska återvinningen se ut i framtiden?

Under rubriken "Framtidens återvinningssystem – hur ser det ut?" genomför FTI ett seminarium på Almedalsveckan med följande deltagare:

- Claes Västerteg, riksdagsledamot (c) och vice ordförande i Miljö- och Jordbruksutskottet
- Weine Wiquist, vd, Avfall Sverige
- Annika Helker-Lundström, vd, Återvinningsindustrierna
- John Strand, vd, FTI

Moderator: Paul Ronge, pr-konsult och f d journalist
Tid och plats: tisdag 8 juli kl 10:00 - 12:00, Högskolan på Gotland, sal B22



Fotograf: Baldur Bragason

Vi välkomnar fem nya medarbetare till FTI



Återvinningschef – ny tjänst hos FTI

Sedan april arbetar Annika Ahlberg som återvinningschef hos oss. Annika är ansvarig över insamlingsavdelningen, det vill säga leder arbetet kring planering och drift av återvinningsstationer samt samråden med landets kommuner. Insamlingsavdelningen består av FTI:s regionchefer för drift och samråd samt personal ansvarig för insamlings- och materialkvalitet, logistik och bygglov.

– FTI har fått nya uppgifter att ta tag i efter omorganisationen med materialbolagen vilket gör det till ett spännande och utvecklande företag att arbeta i, säger Annika. Min befattning är ny och det innebär en möjlighet att påverka vilket innehåll det ska ha. Jag kan se många olika intressanta arbetsuppgifter framåt; t ex att driftsätta den nya insamlingsmodellen som nu är under upphandling. Det är många kompetenta och trevliga medarbetare på FTI som jag ser fram emot att arbeta med.

Annika är i botten civilingenjör (KTH; kemiteknik) och har de senaste 12 åren arbetat på IL Recycling som miljö- och kvalitetschef.



Informationschef

Sedan årsskiftet anlitar vi på konsultbasis Peter Ingvarsson som informationschef. Tjänsten är på 50 procent och Peter ansvarar för kommunikationsstrategier, planering, media och omvärldskontakter. Peter har en lång erfarenhet av företaget, redan 1995

började han samarbeta med Förpackningsinsamlingen som pr-konsult.



Supportavdelningen

Under våren har Maria Nordström anställts på supportavdelningen. Där är hon en av fyra personer som är vår kontaktyta ut mot allmänheten genom att svara på samtal i växeln och kundtjänsten. Maria svarar på

frågor om sortering och återvinning av förpackningar och tidningar och tar emot synpunkter om drift och skötsel av våra återvinningsstationer.



Innesäljare på REPA

Rabeeh Najafi har sedan ett år tillbaka arbetet en dag i veckan som innesäljare för REPA. Sedan 2 juni är Rabeeh anställd på heltid och kommer att fortsätta sitt jobb med att nyansluta företag till REPA. Det innebär att hon ringer till företag som kan behöva hjälp med att lösa sitt producentansvar för förpackningar av plast, metall, papper/kartong och wellpapp och erbjuder dem REPA:s lösning.



Bygglövsansvarig

Den 4 augusti börjar Andrea Tengbrand arbeta som bygglövsansvarig hos oss. Som ansvarig för återvinningsstationerna bygglov kommer Andrea tillsammans med våra regionchefer arbeta med placering av stationer ute i kommunerna. Andrea är utbildad byggnadsingenjör och har senast arbetat som bygglovchef i Strängnäs kommun



Marknadschef på REPA

REPA har sedan i mars en ny marknadschef, Jonas Petterson. Jonas uppgift är att planera och leda arbetet med producentkontakter och är ansvarig över REPA-avdelningen som består av fyra kundansvariga, en innesäljare och en kundtjänst.

– Att arbeta som marknadschef på REPA är en både rolig och spännande utmaning. Det är ett viktigt arbete, och min ambition är att de företag som är anslutna ska känna att de deltar i ett både nödvändigt och rättvist system.

Jonas kommer närmast från Valio som försäljningsansvarig, och har under ca 20 års tid arbetat med försäljning och marknadsföring inom olika företag som hanterat snabbbrörliga konsumentvaror.



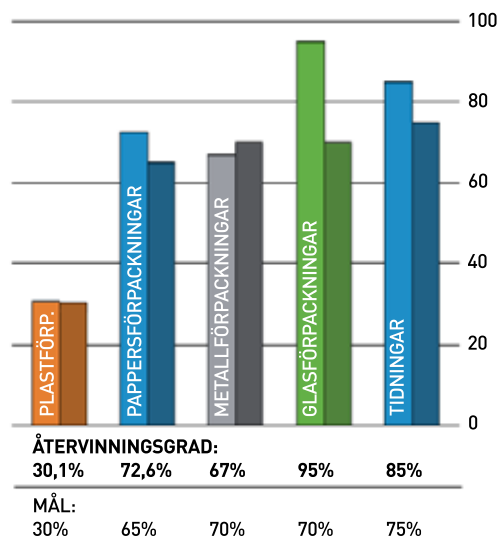
Ny version av bildbanken

Sedan en tid finns en ny version av vår bildbank utlagd på webben - ftiab.se/bilddbank. Där finns närmare 100 foton, symboler och illustrationer samlade som är fria att använda i samband med information om sortering och återvinning av förpackningar och tidningar.

Rekordhög insamling av förpackningar och tidningar

Återvinningsstatistiken för 2007 visar att insamlingen fortsätter att öka både i absoluta tal och i relation till konsumtionen för flertalet materialslag. Jämfört med 2006 har volymen insamlade förpackningar och tidningar ökat från 1 270 030 till 1 289 953 ton eller med 1,6 procent. Återvinningsgraden fortsätter att öka från 77,5 till rekordhöga 78,2 procent. Siffran visar hur stor andel av det som sätts på marknaden som samlas in och återvinnns.

Den höga återvinningsgraden speglar återvinnings-systemets kapacitet och en hög återvinningsvilja hos svenska folket. Sverige befäster med detta resultat positionen i den absoluta världstoppen.



PLASTFÖRPACKNINGAR

Totalt* fanns 163 450 ton plastförpackningar på marknaden.

49 119 ton = 30,1 % materialutnyttjades.

56 434 ton = 34,5 % energjutvanns

Total återvinningsgrad 64,6 %.

Regeringens återvinningsmål: 70 %, varav 30 % materialutnyttjande.



GLASFÖRPACKNINGAR

Totalt* fanns 181 000 ton glasförpackningar på marknaden.

171 100 ton = 95 % materialutnyttjades.

Regeringens återvinningsmål: 70 % materialutnyttjande.



PAPPERSFÖRPACKNINGAR

Totalt fanns 694 000 ton pappersförpackningar på marknaden.

504 000 ton = 72,6 % materialutnyttjades.

Regeringens återvinningsmål: 65 % materialutnyttjande.



TIDNINGAR

Totalt* fanns 559 000 ton tidningar på marknaden.

474 000 ton = 85 % insamlingsgrad (varav 100 % materialåtervinning).

Regeringens återvinningsmål: 75 % insamlingsgrad.



METALLFÖRPACKNINGAR

Totalt* fanns 52 400 ton metallförpackningar på marknaden.

35 300 ton = 67 % materialutnyttjades.

Regeringens återvinningsmål: 70 % materialutnyttjande.

* BERÄKNINGSGRUNDERNA

Beräkningarna för plast och metall är gjorda på de förpackningsmängder som redovisats av de REPA-anslutna företagen. REPA täcker största delen av alla förpackningar på den svenska marknaden. Glas beräknas på de förpackningsmängder som redovisats till Svensk GlasÅtervinningsavgiftssystem, vilket täcker mer än 99 % av de förpackningar som tillförs svensk marknad av producenterna. De redovisade resultaten för tidningar bygger på statistik från Pressretur.

Förpacknings- och Tidningsinsamlingen (FTI) uppgift är att se till att förpackningar och tidningar samlas in och återvinnns i Sverige. Vi har ett rikstäckande insamlingsssystem med 5800 återvinningsstationer. Vi erbjuder företag att uppfylla sitt producentansvar för förpackningar av plast, metall, papper/kartong och wellpapp genom att ansluta sig till REPA, som är en del av FTI. Verksamheten drivs helt utan vinstintresse.